

# **POLLEX-LC**

## **Etikettendruck mit BarTender**

**(Funktionsbeschreibung)**

---

<b>1. ETIKETTENDRUCK MIT BARTENDER</b>	<b>3</b>
1.1. Installation	4
1.1.1. <i>Programm BarTender</i>	4
1.2. Einstellungen	4
1.2.1. <i>Pfadangabe für Programm BarTender</i>	4
1.3. Definition der Nutzdaten aus POLLEX-LC	5
1.3.1. <i>Name für Etikettenlayout vergeben</i>	5
1.3.2. <i>Datenfelder zum Etikettenlayout zuordnen</i>	6
1.3.3. <i>POLLEX-LC Tabellenbeschreibungen</i>	7
1.3.4. <i>Bestehende Datenzuordnungen kopieren</i>	7
1.3.5. <i>Erstellen der Datendefinitionsdatei für BarTender</i>	7
1.4. Verwendung der POLLEX-LC Nutzdaten in BarTender	8
1.4.1. <i>Erstellen eines neuen BarTender Layouts</i>	8
1.4.2. <i>Verbinden der Datenquelle (POLLEX-LC Nutzdaten)</i>	9
1.4.3. <i>Formatierung von Feldern in BarTender mit VB Script</i>	10
1.4.4. <i>Drucken von Grafiken/Symbolen</i>	11
1.5. Drucken von Etiketten mit BarTender aus POLLEX-LC	12
1.5.1. <i>Druckerzuordnung</i>	12
1.5.2. <i>Programmteile mit BarTender Etikettenfunktion</i>	12
1.5.3. <i>Vorschlagswerte für Etikettenauswahl je Benutzer</i>	15

## 1. ETIKETTENDRUCK MIT BARTENDER

Zur Verwendung der nachstehend beschriebenen Funktionen in POLLEX-LC muss das Modul **Etikettendruck mit BarTender** lizenziert sein.

**Etikettendruck mit BarTender** erlaubt die Nutzung der Funktionalität des Etikettenlayout- und Druckprogramms **BarTender** (Edition: Enterprise) gemeinsam mit Nutzdaten aus der Datenbank von POLLEX-LC.

**BarTender** ist speziell für die Erstellung von **Etiketten mit Barcodes** (Auswahl verschiedener Barcodes) und **grafischen Bestandteilen** (Logos, Grafiken, Symbolen) unter **Verwendung von Nutzdaten** (Artikel- und Dokumentendaten) **aus POLLEX-LC** geeignet.

Das Programm **BarTender** selbst ist im Lizenzumfang des Moduls **Etikettendruck mit BarTender** **nicht beinhaltet!**

**BarTender** kann über Ihren POLLEX-LC Partner bezogen werden. Der Lizenzpreis des Programms **BarTender** hängt im Wesentlichen von der Benutzer- oder der Druckeranzahl ab.

**BarTender** bietet eigene Druckertreiber für die volle Nutzung der Funktionalitäten der meisten marktgängigen Etikettendrucker an. Bei Verwendung von *BarTender* fallen für die Benutzer dieser Druckertreiber keine zusätzlichen Kosten an.

### **Funktionen:**

- Erstellen eigener Etikettenlayouts im Programm **BarTender**
- Druck von Etiketten mit Nutzdaten aus POLLEX-LC unter Nutzung der Funktionen des Programms **BarTender**

## 1.1. Installation

### 1.1.1. Programm BarTender

Die Installation von **BarTender** (Edition: Enterprise) erfolgt von der mitgelieferten CD mittels Windows-Setup.

Das mitgelieferte BarTender Handbuch beinhaltet die Installationsanweisung.

Bitte beachten Sie, dass bei der Installation von **BarTender** (Edition: Enterprise) zuerst der Seagull Licence Server und dann das Programm zu installieren sind.

Installieren Sie bitte auch gleich die benötigten **BarTender** Druckertreiber, damit diese bei der Erstellung von Etikettenlayouts in **BarTender** und für die Druckerzuordnung in POLLEX-LC bereits zur Verfügung stehen.

## 1.2. Einstellungen

### 1.2.1. Pfadangabe für Programm BarTender

Die **Pfadangabe** muss **je Benutzer** erfolgen, der BarTender verwenden darf.

Die Karteikarte BarTender in den verschiedenen Dialogfenstern für den Etikettendruck ist nur dann aktiv, wenn – wie nachfolgend beschrieben - beim angemeldeten Benutzer eine Pfadangabe gespeichert ist.

In **Grundlagen Administrator Tools Benutzer Programmbenutzer Einstellungen** Einstellungen muss im Abschnitt *Anwendungsprogramme* in

*Bartender Etiketten*

der Pfad zum Programmverzeichnis von BarTender gespeichert werden.

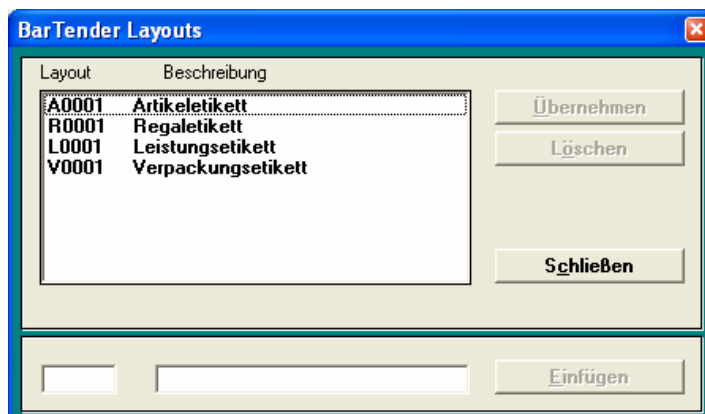
**Beispiel:** C:\Programme\Seagull\BarTender\7.51\bartend.exe

### 1.3. Definition der Nutzdaten aus POLLEX-LC

Die Definition der auf einem Etikett zu druckenden Daten ist je zu erstellendem Etikettenlayout einmalig in **Grundlagen Datensatz / Bartender Etikettendruck...** festzulegen.

#### 1.3.1. Name für Etikettenlayout vergeben

In **Grundlagen Datensatz / Bartender Etikettendruck... / Layout BarTender Layouts** kann die Vergabe der Etikettennamen je Etikettenlayout erfolgen.



#### Feldbezeichnung

#### Erklärung

##### Layout

Im Tabellenteil werden in *Layout* die Kürzel der Etikettenlayouts angezeigt.

Der in Layout gespeicherte Wert (bis zu maximal 5 Zeichen alphanumerisch) muss im Programm BarTender als Name des Layouts verwendet werden.

**Beispiel:** Layout – Name für Artikeletikett

A0001.BTW

##### Beschreibung

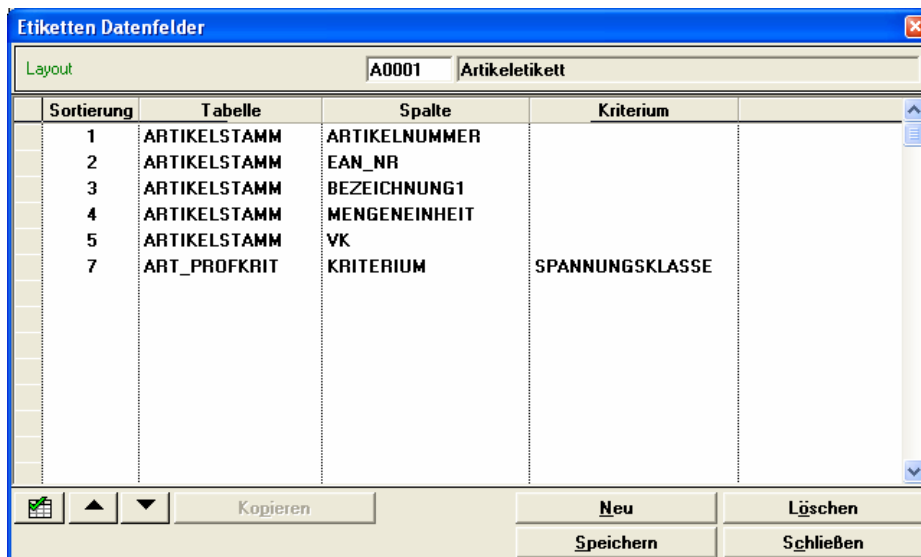
Im Tabellenteil wird in *Beschreibung* der erklärende Text zum Layout (Beschreibung der Verwendung des Etiketts) gespeichert werden.

Bei der Auswahl der Etiketten in POLLEX-LC wird die *Beschreibung* angezeigt.

Mit **Einfügen** kann ein neues Layout in die Tabelle eingefügt werden. **Einfügen** wird dann aktiviert, wenn in den Eingabefeldern *Layout* und *Beschreibung* eine Eingabe erfolgt ist.

### 1.3.2. Datenfelder zum Etikettenlayout zuordnen

In Grundlagen Datensatz / Bartender Etikettendruck... / Datenfelder Etiketten Datenfelder kann die Zuordnung von Datenfeldern zu den einzelnen Etikettenlayouts erfolgen.



#### Feldbezeichnung

#### Erklärung

#### Layout

In *Layout* kann mit [ **F10** ] oder der rechten Maustaste BarTender Layouts geöffnet und daraus das gewünschte Kürzel übernommen oder direkt eingegeben werden.

Nach Auswahl eines Layouts kann mit **Neu** ein neuer Datensatz in den Tabellenteil eingefügt werden und die Auswahl der zu druckenden Datenfelder erfolgen.

#### Tabelle

In *Tabelle* kann mit [ **F10** ] oder der rechten Maustaste Tabellen geöffnet und daraus der Name der gewünschten Tabelle übernommen werden.

#### Spalte

In *Spalte* kann mit [ **F10** ] oder der rechten Maustaste Spalten geöffnet werden in der alle Datenbankspalten der in *Tabelle* selektierten Tabelle angezeigt werden.

Wenn eine Datenbanktabelle (z.B. ARTIKELSTAMM) selektiert wurde, kann daraus der gewünschte Spaltenname in *Spalte* übernommen werden.

**Sonderfall:** Tabelle ART\_PROFKRIT (= Meta Daten)

Wenn als Tabelle ART\_PROFKRIT selektiert wurde, wird als Wert in *Spalte* automatisch KRITERIUM eingesetzt.

Langtextfelder sind als Druckfelder nicht erlaubt und

<i>Feldbezeichnung</i>	<i>Erklärung</i>
<i>Kriterium</i>	<p>deshalb in der Auswahltabelle <u>Spalten</u> nicht beinhaltet.</p> <p><b>Sonderfall:</b> Tabelle ART_PROFKRIT (= Meta Daten)          Wenn in <i>Tabelle</i> der Wert ART_PROFKRIT gewählt ist, <b>muss ein Wert</b> in <i>Kriterium</i> eingegeben werden.</p> <p>Mit [ <b>F10</b> ] oder der rechten Maustaste kann in <i>Kriterium</i> <u>Profilierungskriterien</u> geöffnet und daraus der gewünschte Kriteriename übernommen werden.</p> <p>Wenn in der Spalte <i>Tabelle</i> eine andere Tabelle als ART_PROFKRIT gewählt ist, <b>darf kein Wert</b> in <i>Kriterium</i> angegeben werden.</p>

### 1.3.3. POLLEX-LC Tabellenbeschreibungen

Die in den Datenzuordnungen verwendeten *Tabellen* und *Spalten* sind in den POLLEX-LC Tabellenbeschreibungen beinhaltet.

Die Tabellenbeschreibungen werden als HTML-File mit dem POLLEX-LC Programmstand ausgeliefert bzw. können auch von [www.pollex-lc.com](http://www.pollex-lc.com) nach Anmeldung im Supportbereich unter **Support / Downloads** herunter geladen werden.

### 1.3.4. Bestehende Datenzuordnungen kopieren

Mit **Kopieren** kann die Zuordnung der Datenfelder aus einem **bestehenden** Layout in ein **neues** *Layout* kopiert werden.

Nach Auswahl des neuen Layoutnamens in *Layout* wird mit **Kopieren** BarTender Layouts geöffnet, wo der Layoutname zu markieren ist, aus dem die Datenfelder übernommen werden sollen. Mit **Übernehmen** wird BarTender Layouts geschlossen und die Datenfeldzuordnung in das neue *Layout* kopiert.

### 1.3.5. Erstellen der Datendefinitionsdatei für BarTender

Mit **Speichern** werden die Datenfeldzuordnungen gespeichert und es wird durch POLLEX-LC eine Datendefinitionsdatei mit dem Namen des Layouts im Verzeichnis /LC32/TXT/ angelegt.

Die Datendefinitionsdatei beinhaltet einen Datensatz (Überschriften), der alle zugeordneten Datenfelder beinhaltet.

**Beispiel: A0001.TXT**

Beim Erstellen des Layouts in **BarTender** kann die Datendefinitionsdatei (z.B. A0001.TXT) als Datenquelle mit dem **BarTender** Layout verknüpft werden.

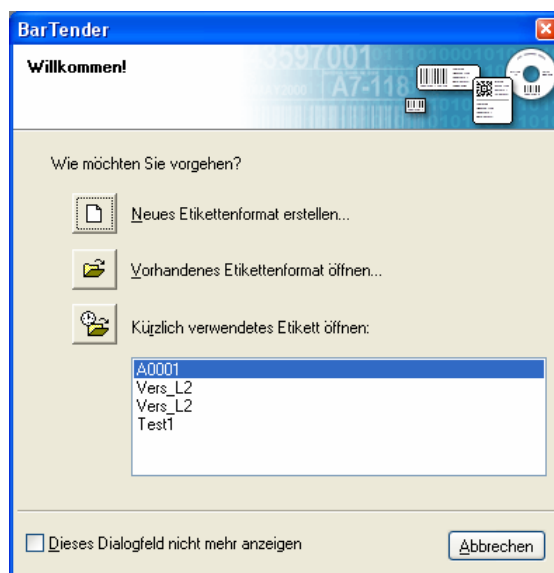
Dadurch können die in POLLEX-LC zugeordneten Datenfelder direkt im Programm **BarTender** bei der Erstellung des Layouts ausgewählt werden.

Bei Änderungen der Datenzuordnung in POLLEX-LC wird die bestehende Datendefinitionsdatei jeweils durch die neuen Zuordnungen ersetzt.

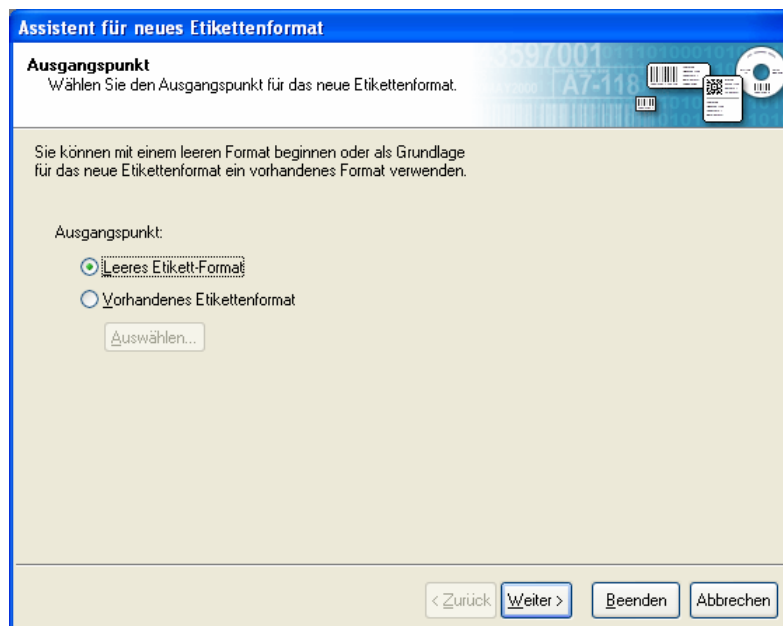
## 1.4. Verwendung der POLLEX-LC Nutzdaten in BarTender

### 1.4.1. Erstellen eines neuen BarTender Layouts

Nach Start des Programms Bartender (Bartend.exe) wird BarTender geöffnet.  
Wählen Sie bitte die Option **Neues Etikettenformat erstellen...**



Es wird dann Assistent für neues Etikettenformat *Ausgangspunkt* geöffnet.  
Wählen Sie bitte die Option **Leeres Etikett-Format...**



Betätigen Sie **Weiter >** .

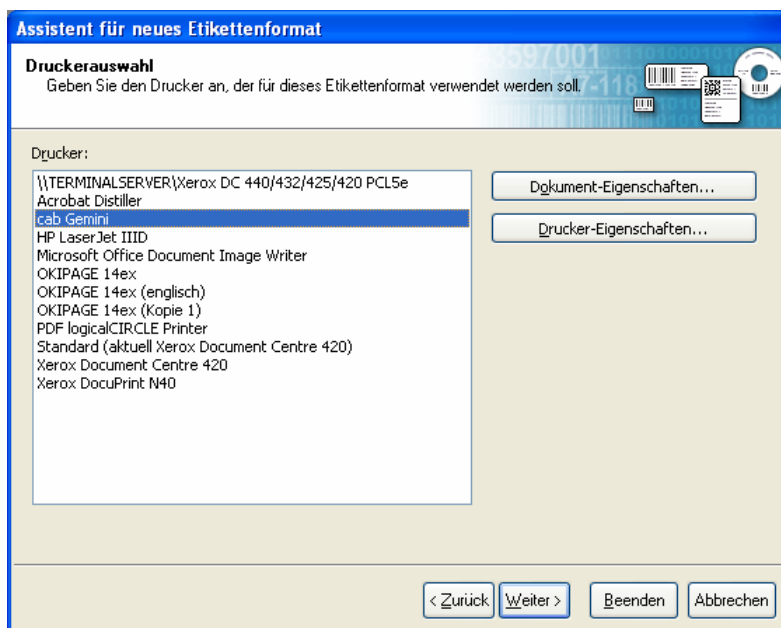
Es wird dann Assistent für neues Etikettenformat *Druckerauswahl* geöffnet.

Wählen Sie bitte den Drucker aus der Liste der verfügbaren Drucker aus, auf dem der Ausdruck des neu zu erstellenden Etiketts erfolgen soll.

Die Auswahl des Druckers steuert auch Optionen bei der Erstellung des Etikettenlayouts.

**BarTender** nutzt die möglichen Funktionen des ausgewählten Druckers in optimaler Weise.

Treffen Sie in **Dokument-Eigenschaften...** und **Drucker-Eigenschaften...** die Einstellungen nach Anweisung des **BarTender** Benutzerhandbuches.



Betätigen Sie **Weiter >** und folgen Sie den Anweisungen des **BarTender** Benutzerhandbuches für die als nächstes angebotenen Dialogfenster *Etikettenauswahl*, *Etiketten*, *Seitenränder*, *Etikettenform*, *Etikettengröße* bis das Dialogfenster **Assistent für neues Etikettenformat** *Beendet!* geöffnet wird, wo die getroffenen Einstellungen angezeigt werden.

Mit **Beenden** speichert **BarTender** die Einstellungen und zeigt das definierte Etikett im Design Modus an.

#### 1.4.2. Verbinden der Datenquelle (POLLEX-LC Nutzdaten)

Wenn das leere Etikett erstellt ist, muss die Datenquelle angegeben werden, die das Etikett mit den Nutzdaten aus POLLEX-LC versorgt.

In der **BarTender** *Toolbox* wird unter *Datenbank* die Liste der verfügbaren Datenfelder angezeigt.

So lange keine Datenquelle verbunden ist, wird *<Keine>* angezeigt.

Mit **Datei / Datenbankeinstellungen...** wird **Datenbank hinzufügen - Assistent Willkommen!** geöffnet.

Mit **Weiter >** wird **Datenbank hinzufügen - Assistent Wählen Sie den zu verwendenden Datenbanktyp aus.** geöffnet.

Aktivieren Sie unter *Datenbankplattform* das Optionsfeld *Textdatei* und betätigen Sie **Weiter >** so dass Datenbank hinzufügen - Assistent Wählen Sie die Textdatei, aus der gelesen werden soll. geöffnet wird.

Mit **Datei auswählen...** wird *Textdatei festlegen* geöffnet. Wählen Sie die POLLEX-LC Datendefinitionsdatei aus (z.B. **A0001.TXT**) und betätigen Sie **Weiter >**, wodurch Datenbank hinzufügen - Assistent Trennzeichen geöffnet wird.

Wählen Sie aus dem Listfeld *Trennzeichentyp* den Wert **Tabulatorzeichen** aus und betätigen Sie **Weiter >**, wodurch Datenbank hinzufügen - Assistent Wählen Sie das Format für die erste Reihe. geöffnet wird.

Aktivieren Sie das Optionsfeld *Ja* und betätigen Sie **Beenden** wodurch Datenbankeinstellungen geöffnet wird.

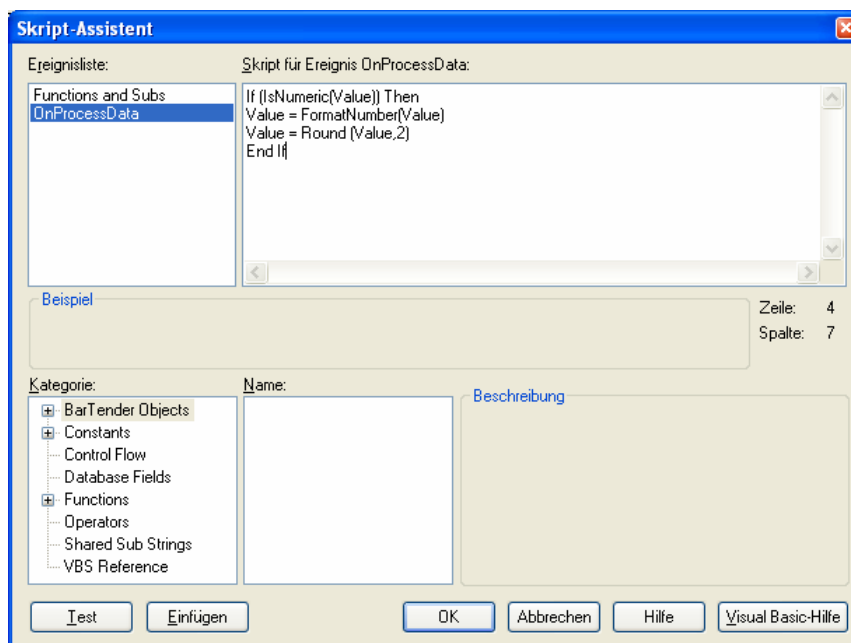
Betätigen Sie **OK**.

Das Verbinden der Datenquelle wurde erfolgreich durchgeführt, wenn in der **BarTender Toolbox** unter *Datenbank* die Liste der in POLLEX-LC zugeordneten Datenfelder angezeigt werden.

### 1.4.3. Formatierung von Feldern in BarTender mit VB Script

Wenn ein Datenfeld für den Ausdruck formatiert werden soll, ist nach dem Einfügen des Feldes im Etikettenlayout auf der Karteikarte *Datenquelle* mit **Weitere Optionen...** Weitere Optionen der Datenquelle zu öffnen und auf der Karteikarte *VB Scripting* **VB Scripting verwenden** zu aktivieren.

In der Liste *Zu bearbeitendes Ereignis auswählen* ist **OnProcessData** zu markieren und mit **Bearbeiten...** Skript Assistent zu öffnen.



#### 1.4.3.1. Numerische Werte

**Hinweis:** Alle numerischen Felder werden mit 4 Nachkommastellen an **BarTender** übergeben.

Es muss daher die Formatierung der **Anzahl an Nachkommastellen** im **BarTender Layout** selbst erfolgen.

In Script Assistent ist in *Skript für Ereignis OnProcessData* folgendes **VB Script** zu speichern um einen **numerischen Wert** in **BarTender mit 2 Nachkommastellen** zu formatieren.

```
If (IsNumeric(Value)) Then  
Value = FormatNumber(Value)  
Value = Round (Value,2)  
End If
```

#### 1.4.3.2. Datumsfelder

**Hinweis:** Alle Datumsfelder werden Uhrzeitangabe an **BarTender** übergeben.

Es muss daher die Formatierung des Datums zum Druck **ohne Uhrzeit** im **BarTender Layout** selbst erfolgen.

Im Script Assistent ist in *Script for OnProcessData Event* folgendes **VB Script** zu speichern um aus einem Datumsfeld in **BarTender die Uhrzeit** abzuschneiden.

```
Value = Left(Value, 10)
```

#### 1.4.4. Drucken von Grafiken/Symbolen

Es können auch **Grafiken** in **BarTender** artikelabhängig gedruckt werden, in dem aus POLLEX-LC der Name der Grafikdatei an BarTender übergeben wird.

Der Name der Grafikdatei kann beispielsweise in einem frei definierbaren Feld der Artikelprofilierung beim jeweiligen Artikel gespeichert werden.

Im **BarTender** Layout wird ein Grafikfeld eingefügt und in Gewählte Grafik ändern Grafik als *Grafikquelle* in *Typ Grafik aus Datenquelle* gewählt.

In *Standardpfad* kann mit Pfad auswählen... der Pfad zu dem Verzeichnis gespeichert, in dem sich die Grafikdateien befinden.

## 1.5. Drucken von Etiketten mit BarTender aus POLLEX-LC

### 1.5.1. Druckerzuordnung

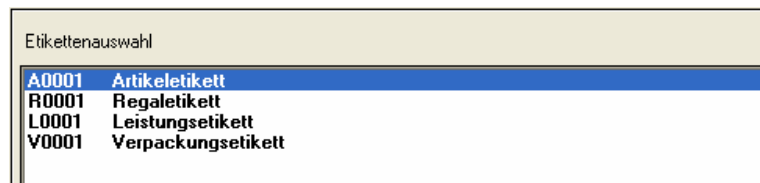
Im Hauptauswahlnenü Login / Druckerzuordnung... Druckerzuordnung kann in *Typ* mit [ F10 ] oder der rechten Maustaste Vorgabewerte geöffnet werden und daraus der Wert 24 **BarTender Etikettendruck** übernommen und dafür die gewünschte Benutzer- und Druckerzuordnung gespeichert werden.

### 1.5.2. Programmteile mit BarTender Etikettenfunktion

Für Etiketten, die mit **BarTender** gedruckt werden, werden **keine Druckoptionen**, die in Drucken Artikeletiketten für fix programmierte POLLEX-LC Standardetiketten verwendet werden können, angewendet.

Es gelten ausschließlich die Funktionen, die im **BarTender** Etikettenlayout selbst gespeichert sind.

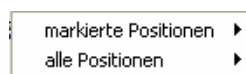
Alle Etikettenlayouts, die **mit Datenzuordnungen** in POLLEX-LC für **BarTender** erstellt wurden, werden in den nachfolgend angeführten **Programmteilen** nach der Anwahl der Etikettendruckbefehle in Drucken Artikeletiketten auf der zusätzlichen Karteikarte BarTender zur Auswahl angezeigt.



#### 1.5.2.1. Artikelstamm

Im Artikelstamm wird mit **Drucken / Artikeletiketten...** Etiketten aus Artikelstamm geöffnet, wo die Auswahl der Artikel erfolgen kann, für die Etiketten gedruckt werden sollen.

Mit **Drucken** wird das Schaltflächenmenü



geöffnet.

**Hinweis:** Die Auswahl von **markierte Positionen** oder **alle Positionen** wird auch beim Drucken von Artikeletiketten mit BarTender berücksichtigt, da dabei nur die Anzahl der Datensätze – nicht aber der Inhalt der Etiketten – gesteuert wird.

Nach Auswahl des gewünschten Befehles wird das Schaltflächenmenü

mit aktuellem VK inkl. mit neuem VK inkl.
--

geöffnet.

Die Auswahl *mit aktuellem VK inkl.* oder *mit neuem VK inkl.* hat bei Verwendung von **BarTender** keine Auswirkung, da alle Steuerungen für die Druckinhalte direkt im **BarTender** Layout gespeichert werden.

Nach Auswahl eines der beiden Befehle wird Etiketten aus Artikelstamm geöffnet.

Im Tabellenteil von Etiketten aus Artikelstamm können die Artikel, für die Etiketten gedruckt werden sollen, mit **Neu**, **Öffnen**, **Auswahl** oder *Barcode Eingabe* eingefügt werden.

Der Wert in *Anzahl* kann durch den Benutzer auf die gewünschte Anzahl verändert werden.

Die *Anzahl* wird beim Druck von Etiketten mit **BarTender** angewendet.

Mit **Drucken** wird Drucken Artikeletiketten geöffnet.

In Drucken Artikeletiketten *BarTender* kann in *Etikettenauswahl* der gewünschte **Etikettenname** markiert und der Druck mit **OK** gestartet werden.

#### 1.5.2.2. Dokumente

In den nachfolgend beschriebenen Dokumenten können Artikeletiketten für die in den jeweiligen Dokumenten beinhalteten Materialartikel gedruckt werden.

Es wird dazu das zentrale Dialogfenster Artikeletiketten verwendet.

Die Schritte zum Öffnen von Artikeletiketten sind im nachfolgenden Text je Dokumentenart beschrieben.

Im Tabellenteil von Artikeletiketten werden alle **Materialartikel**, die im ausgewählten Dokument beinhaltet sind, mit *Anzahl* = *Verkaufsmenge* vorgeschlagen.

Der Wert in *Anzahl* kann durch den Benutzer auf die gewünschte Anzahl verändert werden.

Wenn für einen Artikel **kein Etikett** gedruckt werden soll, ist in *Anzahl* der Wert 0 zu speichern.

Die *Anzahl* wird beim Druck von Etiketten mit **BarTender** angewendet.

##### 1.5.2.2.1. Angebote/Aufträge

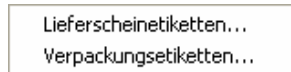
In **Angebote/Aufträge** kann nach Auswahl des gewünschten Dokumentes mit **Drucken / Etiketten... / Artikeletiketten...** Artikeletiketten geöffnet werden, in dem die zu druckenden Artikel angezeigt werden (siehe: 1.5.2.2 Dokumente).

Mit **Drucken** wird Drucken Artikeletiketten geöffnet.

In Drucken Artikeletiketten *BarTender* kann in *Etikettenauswahl* der gewünschte **Etikettenname** markiert und der Druck mit **OK** gestartet werden.

### 1.5.2.3. Lieferscheine

In **Lieferscheine** kann nach Auswahl des gewünschten Lieferscheines mit **Drucken / Etiketten...** das Untermenü



geöffnet werden.

Die Auswahl von **Lieferscheinetiketten...** oder **Verpackungsetiketten...** hat für **BarTender** keine Auswirkung, da sowohl in Drucken Lieferscheinetiketten als auch in Drucken Verpackungsetiketten die Karteikarte **BarTender** verfügbar ist.

Mit **Drucken** wird Drucken Artikeletiketten geöffnet.

In Drucken Lieferscheinetiketten/Verpackungsetiketten BarTender kann in **Etikettenauswahl** der gewünschte **Etikettenname** markiert und der Druck mit **OK** gestartet werden.

### 1.5.2.4. Bestellungen

In **Bestellungen** kann nach Auswahl des gewünschten Dokumentes mit **Drucken / Etiketten...** Artikeletiketten geöffnet werden, in dem die zu druckenden Artikel angezeigt werden (siehe: 1.5.2.2 Dokumente).

Mit **Drucken** wird Drucken Artikeletiketten geöffnet.

In Drucken Artikeletiketten BarTender kann in **Etikettenauswahl** der gewünschte **Etikettenname** markiert und der Druck mit **OK** gestartet werden.

### 1.5.2.5. Eingangslieferscheine

In **Eingangslieferscheine** kann nach Auswahl des gewünschten Dokumentes mit **Drucken / Etiketten...** Artikeletiketten geöffnet werden, in dem die zu druckenden Artikel angezeigt werden (siehe: 1.5.2.2 Dokumente).

Mit **Drucken** wird Drucken Artikeletiketten geöffnet.

In Drucken Artikeletiketten BarTender kann in **Etikettenauswahl** der gewünschte **Etikettenname** markiert und der Druck mit **OK** gestartet werden.

### 1.5.2.6. Fertigungsaufträge

In **Fertigungsaufträge** kann nach Auswahl des gewünschten Fertigungsauftrages mit **Drucken / Etiketten... / Artikeletiketten...** Artikeletiketten geöffnet werden, in dem die zu druckenden Artikel angezeigt werden (siehe: 1.5.2.2 Dokumente).

Mit **Drucken** wird Drucken Artikeletiketten geöffnet.

In Drucken Artikeletiketten BarTender kann in **Etikettenauswahl** der gewünschte **Etikettenname** markiert und der Druck mit **OK** gestartet werden.

**1.5.3. Vorschlagswerte für Etikettenauswahl je Benutzer**

In Drucken Artikeletiketten BarTender wird in *Etikettenauswahl* der Name des Etiketts, das vom angemeldeten Benutzer in diesem Programmteil zuletzt gedruckt wurde, markiert angezeigt.